



# **School Ondersteunings Profiel (SOP)**

**Juli 2022**

# Inhoudsopgave

Inhoudsopgave .....	- 2 -
1. Inleiding .....	- 3 -
1.1 Aanleiding .....	- 3 -
1.2 Tot stand gekomen.....	- 3 -
1.3 Doelstelling van het ondersteuningsprofiel.....	- 3 -
2. Algemene gegevens .....	- 4 -
2.1 Contactgegevens.....	- 4 -
2.2 Onderwijsvisie/schoolconcept .....	- 4 -
2.3 Kengetallen leerling-populatie.....	- 8 -
2.3.1 Leerlingaantal en populatie .....	- 8 -
2.3.2 Leerling-gewichten .....	- 8 -
2.3.3. Voor- of vroegschoolse Educatie .....	- 8 -
2.3.4 Leerlingen met een verwijzing of terugplaatsing SBO/SO .....	- 9 -
2.3.5 Uitstroom gegevens voortgezet onderwijs.....	- 9 -
2.3.6 Aangepast onderwijsaanbod.....	- 9 -
2.3.7 Doublures.....	- 9 -
3. .... Basisondersteuning	
.....	- 10 -
3.1.....Beschrijving van de basisondersteuning	
.....	- 10 -
3.2 Beoordeling van de basisondersteuning.....	- 13 -
3.3 Expertise binnen de school .....	- 16 -
3.4 Doelgroepen .....	- 16 -
Leer- en ontwikkelingsondersteuning.....	- 16 -
Fysiek medische ondersteuning .....	- 16 -
Sociaal emotioneel en gedragsondersteuning .....	- 16 -
Ondersteuning in de thuissituatie.....	- 16 -
4. Grenzen aan de mogelijkheden van ons onderwijs .....	- 19 -
6. Ambities na studiedag 10-6.....	- 20 -

# 1. Inleiding

## **1.1 Aanleiding**

In het kader van de Wet Passend Onderwijs is Nederland verdeeld in een aantal regio's. Binnen elke regio hebben de gezamenlijke besturen de plicht om te zorgen voor een dekkend aanbod aan onderwijs voor alle kinderen binnen de regio. De schoolbesturen zijn hiertoe vertegenwoordigd in het bestuur van het Samenwerkingsverband (SWV) Passend Onderwijs in de regio.

Binnen deze regio dient elke school een ondersteuningsprofiel op te stellen, waarin staat aangegeven op welke wijze de school invulling geeft aan het bieden van passend onderwijs.

Tevens geeft de school aan waar haar grenzen liggen en wat de ambities zijn als het gaat om voor zoveel mogelijk kinderen onderwijs te bieden dat past bij hun onderwijsbehoeften.

Samengevat geeft de school met dit ondersteuningsprofiel aan;

- Wat de algemene gegevens van de school zijn;
- Welke basisondersteuning wordt geboden;
- Welke extra/zware ondersteuning wordt geboden;
- Wat de grenzen aan de mogelijkheden zijn;
- Welke ambities de school heeft.

## **1.2 Tot stand gekomen**

Dit ondersteuningsprofiel is opgesteld door de intern begeleiders in overleg met het leidend team (directie en managementteam). Vervolgens is dit besproken in het team tijdens een studiedag en voorgelegd aan de medezeggenschapsraad. Tenslotte heeft directie dit profiel vastgesteld.

Saltoschool Reigerlaan maakt deel uit van het samenwerkingsverband PO-Eindhoven.

## **1.3 Doelstelling van het ondersteuningsprofiel**

De doelstelling van het ondersteuningsprofiel is het vinden van antwoorden op drie kernvragen:

1. In welke mate is de school op dit moment in staat passend onderwijs te verzorgen?
  - Voor welke kinderen is er al een passend aanbod?
  - Voor welke kinderen hebben we een passend aanbod met behulp van externe partners?
  - Voor welke kinderen kunnen of willen we geen passend aanbod realiseren?
2. In welke richting wil de school zich ontwikkelen?
  - Welke expertise hebben we nu al in huis?
  - Voor welke kinderen wordt in de komende periode een aanbod ontwikkeld dat er nu nog niet in voldoende mate is?
3. Hoe kunnen wij het ondersteuningsprofiel benutten bij het gesprek binnen SALTO en/of het SWV inzake de verdeling van zorgmiddelen?
  - Scholen die meer zorg bieden krijgen extra middelen om deze zorg ook daadwerkelijk te kunnen bieden.
  - De middelen worden bij voorkeur preventief toegekend zodat de aanwezige zorg een blijvend en duurzaam karakter heeft.

## 2. Algemene gegevens

### 2.1 Contactgegevens

School	Saltoschool Reigerlaan
BRIN	17RY
Directeur	Sjanny Kusters, ad interim
Adres	Reigerlaan 3, 5613 CD Eindhoven
Telefoon	040-2433949
E-mail	info@bs-reigerlaan.nl
Bestuur	Salto
Samenwerkingsverband	Passend Onderwijs Eindhoven

### 2.2 Onderwijsvisie/schoolconcept

Onze school is een SALTO-school. Alle SALTO-scholen delen het SALTO-DNA. Dit houdt in dat we denken in mogelijkheden, we ambitieus, proactief en flexibel zijn en de verbinding met onze omgeving blijven opzoeken. We zijn continu in beweging, tonen lef en daadkracht. We weten welke richting we in willen, we kennen onze maatschappelijke verantwoordelijkheid en nemen die serieus. Ondertussen blijven we kritisch, zeker op onszelf.

Uitgangspunt bij alle SALTO-scholen is dat de onderwijskundige en pedagogische basis op orde is. Een gefundeerd leer- en ontwikkelingsklimaat wordt bij SALTO gebouwd op een stevige basiskwaliteit die nooit ter discussie staat, los van welke identiteit of specifieke onderwijsvorm een school heeft.

Kijkend naar de kinderen op onze scholen, zien we vooral hun talenten! We helpen kinderen om hun krachten te ontdekken en te ontplooien. Dat doen we in een veilige leeromgeving, met een passende didactiek en met aandacht voor een gezonde leefstijl. Samen met de ouders voelen wij ons verantwoordelijk voor en werken wij aan de ontwikkeling van het kind. Daarbij werken we vanuit de gezamenlijke kernwaarden:



Toegankelijk



Talentvol



Toekomstgericht.

Dit alles vormt **dé basis om te leren voor het leven! #SALTO.**

**SALTO-school Reigerlaan** heeft uitgebreid stilgestaan bij wat dit voor onze school betekent en heeft een school specifieke visie geformuleerd, natuurlijk passend bij bovenstaande SALTO identiteit en kernwaarden. We hebben dit vertaald in visie die bestaat uit vier onderdelen.

#### Hoger doel (waarom de school bestaat)

**We vertrouwen, we begeleiden, we gaan voor kwaliteit**

#### Kernwaarden (waarvoor de school bestaat)

**Kind – Koers – Kwaliteit**



## KIND

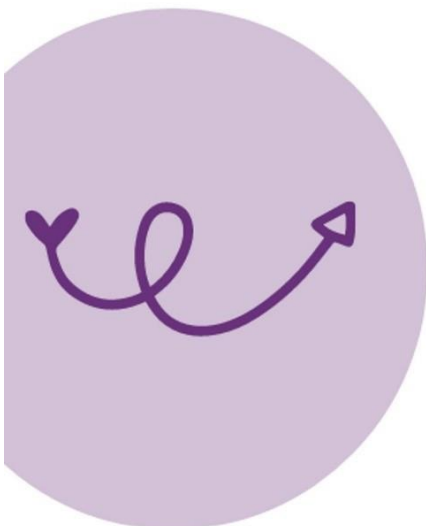
*We vertrouwen, hebben aandacht en geven ruimte aan elkaar.*

Op SALTO-school Reigerlaan word ik voorbereid op een toekomst waarin ik zelfstandig keuzes durf te maken en weet ik wat ik van mijzelf en een ander kan verwachten.

## KOERS

*We begeleiden ondernemende en onderzoekende wereldburgers.*

Op SALTO-school Reigerlaan sluiten wij aan bij de onderzoekende en ondernemende houding van kinderen waardoor wij hen opleiden tot kritische wereldburgers.



## KWALITEIT

*We gaan met passende, hoge verwachtingen voor kwaliteit.*

Op SALTO-school Reigerlaan stemmen wij onze passende, hoge verwachtingen op elkaar af. We geven iedereen de ruimte om het beste uit zichzelf te halen.

Bovenstaande kernwaarden hebben we vertaald in een aantal richtinggevende gedragingen. Wat zie je dan concreet in de school als we kijken naar Kind-Koers-Kwaliteit?

### **Kind**

Op SALTO-school Reigerlaan leren wij de kinderen leren en geven wij hen het vertrouwen om fouten te maken.

Er is een doorgaande lijn van groep 1 t/m 8 m.b.t. autonomie en eigenaarschap bij de leerlingen.

Op onze school gaan we uit van het positieve; wij spreken elkaar aan op gewenst gedrag.

We hebben zicht op de executieve vaardigheden van kinderen.

We besteden actief aandacht aan de driehoek kind-ouder-school.

### **Koers**

We zetten diverse onderzoek vaardigheden, communicatietechnieken en digitale vaardigheden in.

We besteden aandacht aan diverse culturen, burgerschap en diversiteit.

Kinderen zijn medeverantwoordelijk voor hun leerproces.

Binnen IPC brengen we de wereld in de klas en nemen we de klas de wereld in.

We betrekken ouders bij de school en maken gebruik van hun kennis, expertise en netwerk.

### **Kwaliteit**

Er is een duidelijke visie, die school breed gedragen is. Vanuit deze algemene visies zijn deelvisies opgesteld van diverse vakgebieden, zoals: IPC, taal/lezen, rekenen, het jonge kind, ICT.

Er is uniformiteit in de aanpak van pedagogisch en didactisch handelen.

De afspraken en procedures staan vermeld op kwaliteitskaarten. Deze worden met regelmaat geëvalueerd en aangepast.

Leerkrachten werken planmatig volgens de HGW-cyclus.

We zijn een lerende organisatie. Samenwerken verhoogt de kwaliteit van het onderwijs.

## **Kernkwaliteiten (waarin blinken wij uit)**

In ons team zijn veel verschillende kwaliteiten en dat maakt dat we veel van elkaar kunnen leren en elkaar kunnen aanvullen.

Er zijn echter een aantal kwaliteiten die eruit springen en die kenmerkend zijn voor het team van SALTO-school Reigerlaan. Dat zijn onze kernkwaliteiten. Hieronder onze top 5:

1. Toegewijd
2. Betrokken
3. Flexibel
4. Behulpzaam
5. Enthousiast

## **Ambitie – gewaagd doel (waar de school heen gaat)**

*Over vier jaar is er op SALTO-school Reigerlaan een sterk pedagogisch klimaat, met afgestemd didactisch handelen door de leerkrachten. Naast een goed aanbod in de basisvaardigheden is het IPC-aanbod volledig opgenomen waarbij kinderen een lerende en onderzoekende houding ontwikkelen. Het team blijft voortdurend leren in een professionele leergemeenschap en werkt vanuit de driehoek ouder-kind-school aan educatief partnerschap.*

### **Sterk pedagogisch klimaat**

Kinderen voelen zich veilig, gezien en gehoord in onze school. Een fijne, voorspelbare en positieve sfeer zorgt ervoor dat leerlingen (en ouders) graag naar school komen. Dit geeft een goede, ontspannen startsituatie om te leren.

Kinderen en volwassenen in de school houden zich aan de regels en afspraken en spreken vanuit een

positieve invalshoek elkaar erop aan.

Er is een doorgaande lijn en eenduidig gedrag zichtbaar in het handelen van de leraren. Zij laten voorbeeldgedrag zien. Zij gaan op een respectvolle manier om met elkaar, kinderen, ouders en andere betrokkenen bij de school.

In het gebouw heerst rust en structuur. De regels zijn zichtbaar en 'levend' in het gebouw.

### **Didactisch handelen**

Directe instructie is de basis voor onze lessen. We hebben kennis en inzicht in de leerlijnen (ook van de jaren ervoor en erna) en maken vanuit de doelen bewuste keuzes in ons onderwijsaanbod. De leraren stemmen af op de onderwijsbehoeften van de kinderen, waarbij aandacht is voor de zone van de naaste ontwikkeling en ieder kind op zijn/haar niveau wordt uitgedaagd.

Kinderen hebben zicht op de eigen ontwikkeling en weten welke doelen centraal staan voor hen. Er is sprake van (meer) eigenaarschap en autonomie bij de kinderen.

Instructie wordt in wisselende (kleine) groepjes gegeven, afhankelijk van de behoefte. Er is veel zelfstandige werktijd waarbij we flexibeler zijn in ons aanbod. Er is veel ruimte voor samenwerken en structureel coöperatief leren, waarbij kinderen op wisselende werkplekken kunnen werken.

### **IPC - International Primary Curriculum**

Naast een goede basis in de basisvakken staat het onderzoekend leren met IPC centraal. De kinderen werken aan eigen leerdoelen en zijn eigenaar van hun eigen leerproces. Zij ontwikkelen vaardigheden die passen bij een onderzoekende en ondernemende houding. Er is ruim aandacht voor internationalisering en burgerschap. Zij maken hun ontwikkeling zichtbaar in een groeiend portfolio. Leraren zijn in staat om de kinderen te begeleiden waarbij structurele leergesprekken een grote rol spelen.

Er is een doorgaande lijn in de hele school startend bij de kleuters met Early Years.

Ouders zijn betrokken bij de (uitvoering van de) projecten en de school bruist van bewijzen van leren middels goed gevulde leerwanden, presentaties en vieringen.

### **Educatief partnerschap**

Als educatieve partners investeren we doelbewust en structureel in de driehoek kind-ouder-school. We gaan uit van een gezamenlijke verantwoordelijkheid in de ontwikkeling van het kind, waarbij ieder zijn eigen rol heeft. Leerkrachten stemmen in gesprek met ouders af hoe ze het kind het beste kunnen ondersteunen bij het leren vanuit hun eigen rol. Ook kinderen hebben hierin een stem en hoe ouder ze worden ook steeds meer een verantwoordelijkheid. Zij voelen zich in hun ontwikkeling gesteund door de school en hun ouders.

Leerkrachten hebben een open houding en zijn zichtbaar en aanspreekbaar voor ouders. Ouders zijn betrokken bij (leer)activiteiten van de school.

### **Teamcultuur**

Het team functioneert als een professionele leergemeenschap, waarbij we aanspreken, afspreken en bespreken als een groot goed zien.

Er is een heldere structuur, passend bij een cultuur van samen leren en van verbetering van kwaliteit. Er wordt op de juiste manier op verschillende niveaus leidinggegeven aan het leren van de school.

We baseren onze keuzes op een heldere visie en zijn gezamenlijk verantwoordelijk voor het realiseren van de onderwijskundige doelen. We werken aan didactische en pedagogische aanpakken die (wetenschappelijk bewezen) werken en onderzoeken continu samen wat werkt voor de leerlingen. Teamleden gaan in dialoog met hun collega's en de schoolleiding om feedback te krijgen op de eigen competenties. Er is sprake van een individuele verantwoordelijkheid en een wederzijdse afhankelijkheid

## 2.3 Kengetallen leerling-populatie

### 2.3.1 Leerlingaantal en populatie

Saltoschool Reigerlaan is gelegen aan de gelijknamige straat (Reigerlaan) in de buurt Villapark, die deel uitmaakt van de wijk De Laak. Naastgelegen buurt is Lakerlopen, ook behorende tot de wijk De Laak. De wijk De Laak is weer een onderdeel van het stadsdeel Tongelre.

De school ziet beide buurten als het primaire voedingsgebied, waaruit ook de meeste leerlingen komen. In beide buurten ligt geen andere Saltoschool.

De school heeft ook leerlingen uit aangrenzende buurten en wijken, zoals uit Het Hofke, omgeving Tafelbergplein (beide Tongelre buiten de ring), Doornakkers en het Tramstraatkwartier.

Het leerlingaantal was op de reguliere teldatum van 1 oktober in de afgelopen jaren als volgt:

Jaar	Leerlingen
2017	412
2018	411
2019	416
2020	425
2021	408

Prognoses van de gemeente Eindhoven geven aan dat er een verdere groei van het leerlingaantal mogelijk is. De school heeft de ambitie om opnieuw te groeien naar ca. 435, en daar te willen stabiliseren op de reguliere teldatum. Dat aantal stijgt dan gedurende het schooljaar door de instroom van nieuwe 4- jarige leerlingen naar ca. 470. In het aanname-/toelatingsbeleid zijn grenzen van de leerlingaantallen per leerjaar en per groep aangegeven.

In totaal vormt dit leerlingenaantal 17 groepen; dit aantal kan tijdens het schooljaar stijgen naar 18, indien er voldoende formatiebudget is om een 6<sup>e</sup> onderbouwgroep te vormen waarmee de instroom van nieuwe 4-jarige leerlingen opgevangen kan worden. Groepen 1/2 zijn heterogene groepen. Groepen 3 t/m 8 zijn homogene groepen

In het aannamebeleid van de school is bepaald dat er maximaal 60 kinderen per leerjaar worden toegelaten, zodat in twee parallelgroepen maximaal 30 leerlingen per groep zitten. In bepaalde uitzonderingsgevallen kan het maximum opgerekt worden tot 64; zie hiervoor het aparte beleidsdocument over aanname-/toelatingsbeleid.

### 2.3.2 Leerling-gewichten

Jaar	0,3	1,2
2017	6	4
2018	8	2
2019	7	0
2020	4	0
2021	6	0

### 2.3.3. Voor- of vroegschoolse Educatie

Het komt sporadisch voor dat er leerlingen instromen die geen voor- of vroegschoolse educatie hebben gehad. Dit zal gemiddeld neerkomen op 1 á 2 leerlingen per jaar.



### 2.3.4 Leerlingen met een verwijzing of terugplaatsing SBO/SO

Bij de kinderen die vanuit Saltobasisschool Reigerlaan verwezen zijn naar het Speciaal Basis Onderwijs (SBO) was sprake van een lage intelligentie en/of van sociaal-emotionele problematiek. Bij de leerlingen die verwezen zijn naar het Speciaal Onderwijs (SO) was de problematiek van dien aard, dat de leerlingen specialistisch hulp nodig hadden op verschillende gebieden. Het was voor school niet mogelijk deze hulp te bieden. Bij de kinderen die vanuit Saltobasisschool Reigerlaan verwezen zijn naar het MKD (Medisch Kinderdagverblijf) was sprake van sociaal emotionele problematiek. Plaatsing op SBO, SO en MKD is altijd tijdelijk. Met tussentijdse evaluaties wordt steeds bekeken of de plaatsing verlengd moet worden of dat het betreffende kind eventueel teruggeplaatst kan worden in het regulier onderwijs c.q. onze school.

Jaar	SBO	SO	MKD
2018/2019			2
2019/2020	3	1	
2020/2021	2	1	
2021/2022	1		

### 2.3.5 Uitstroom gegevens voortgezet onderwijs

	2019/2020	2020/2021	2021/2022
Praktijkschool			
VMBO-B			
VMBO-B/K	1 (1,8%)		1 (1,8%)
VMBO-K	1 (1,8%)	5 (9,8%)	3 (5,3%)
VMBO-K/Gt	4 (7%)	3 (5,9%)	3 (5,3%)
VMBO-Gt	11(19,3%)	8 (15,7%)	7 (12,3%)
VMBO-Gt/HAVO	4 (7%)	8 (15,7%)	8 (14%)
HAVO	8 (14%)	11 (21,6%)	11 (19,3%)
HAVO/VWO	19 (33,3%)	7 (13,7%)	5 (8,8%)
VWO	9 (15,8%)	9 (17,6%)	19 (33,3%)

### 2.3.6 Aangepast onderwijsaanbod

Sinds 1 augustus 2014 hebben leerlingen met een speciale ondersteuningsbehoefte, die niet voldoende profiteren van het basisaanbod in de groep, een OPP.

Jaar	OPP
2022	11

### 2.3.7 Doublures

Onder doublure wordt verstaan een schooljaar overdoen vanaf groep 3

Jaar	
2018/2019	5
2019/2020	3
2020/2021	1
2021/2022	3

### 3. Basisondersteuning

#### 3.1 Beschrijving van de basisondersteuning

Het samenwerkingsverband Passend onderwijs PO Eindhoven, heeft een "format indicatoren basisondersteuning augustus 2013", vastgesteld. Hierin staat de basisondersteuning van de basisscholen beschreven.

Het nieuwe inspectiekader vraagt om een herijking van het niveau van de basisondersteuning en de daaruit voortvloeiende afspraken naar de praktijk. In de periode 2018-2022 wordt een op ontwikkeling gerichte afspraak over basisondersteuning opgesteld en in de praktijk gebracht (herijken van de definitie, het gewenste niveau en de werkwijze). Dit wordt op bestuursniveau opgepakt en vervolgens gedeeld met de Saltoscholen.

De combinatie van basisondersteuning, extra ondersteuning en expertise vormt een stevig en continu ontwikkelend fundament.

Het bestuur van het samenwerkingsverband heeft in haar missie opgenomen dat het niet de ontwikkeling van nieuwe voorzieningen ambieert, maar dat ze vanuit bestaande expertise en voorzieningen wil werken aan het preventief inzetten van expertise en het slim gebruik maken van elkaars deskundigheid. In het geval van (ernstige) handelingsverlegenheid op de reguliere basisschool moet de school, het liefst zo preventief mogelijk, gebruik kunnen maken van arrangementen op bestuurlijk niveau of op boven bestuurlijk niveau. Vanuit deze gedachte wordt meer ingezet op het werken aan een beweging aan de achterkant (curatief, verhelpen) naar de voorkant (preventief, voorkomen). De cyclus onder de basisondersteuning en het SOP is gericht op vroeg signalering en preventie.

Het format basisondersteuning is een instrument t.b.v. de ondersteuning aan leerlingen die vanuit een brede basis geboden wordt. Hieronder vindt u een uitgebreide invulling van onze basisondersteuning, waarbij we aansluiten op het waarderingskader van de onderwijsinspectie.

<b>Basisondersteuning vanuit het SWV</b>	<b>Op de Reigerlaan</b>
<b>Preventieve en licht curatieve interventies voor de leerlingen</b>	
Planmatig werken als voorwaarde voor een goed pedagogisch en didactisch klimaat	<p><u>Handelingsgericht werken middels het Ankermodel</u> HGW gaat uit van zeven principes, die er met elkaar voor zorgen dat de onderwijsbehoeften van de kinderen centraal staan en dat er goed afgestemd wordt met het kind en de ouders. Onderwijsbehoeften en interventies worden vastgelegd in een groepsoverzicht en groepsplan.</p> <p><u>Instructie volgens het Directe Instructiemodel</u> Het directe instructiemodel is een lesmodel dat uitgaat van de verschillende leervermogens van kinderen. Er zit veel structuur in de lessen, want elke les is opgebouwd uit een aantal fasen: terugblik, oriëntatie, instructie, begeleid inoefenen, controle, verwerking en afronding. Afhankelijk van de instructie behoeften van de leerling, wordt de instructie verlengd of verkort aangeboden.</p> <p><u>Remediërende/ ondersteunende middelen</u></p>

	<p>Indien een leerling extra herhaling nodig heeft, zijn er diverse ondersteunende materialen. Denk daarbij aan concreet rekenmateriaal, leesbladen en remediërende software.</p> <p><u>Werken met coöperatieve werkvormen</u> Coöperatieve werkvormen zijn de werkvormen die gebruikt worden bij coöperatief leren. Deze werkvormen stimuleren het samenwerken</p>
Mogelijkheden om de ondersteuningsbehoefte van leerlingen in kaart te brengen	<p>Op de Reigerlaan wordt gewerkt vanuit de cyclus waarnemen, begrijpen, plannen en realiseren. De leerkrachten zijn eigenaar van dit proces in de groep. De intern begeleider heeft overzicht op de ondersteuningsbehoeften van kinderen in de groep, door middel van intensieve samenwerking met de leerkrachten. Dit gebeurt middels groepsbezoeken, leerling- en groepsbesprekingen en coachgesprekken.</p> <p>De zorgstructuur binnen de school ligt vast in een kwaliteitscyclus, afgestemd op het Ankermodel. Binnen deze structuur is aandacht voor 4 ondersteuningsniveaus waarin opschalingsmogelijkheden verwerkt zijn. Daarnaast kan na een consultatieve leerlingbegeleiding (CLB) onderzoek verricht worden of ondersteuning vanuit experts worden ingezet.</p>
Aanbod voor dyslexie en dyscalculie/ernstige rekenproblematiek	<p>Op de Reigerlaan signaleren en werken wij volgens het Salto Protocol leesproblemen en dyslexie en het Salto protocol Reken Wiskunde (problemen) en dyscalculie. Beide protocollen zijn gebaseerd op de landelijke richtlijnen.</p> <p>We signaleren, handelen preventief en interventies worden adequaat uitgevoerd. Voor kinderen met dyslexie, dyscalculie of ernstige lees/rekenproblemen worden compenserende middelen effectief ingezet.</p> <p>Wij hebben zowel een taalspecialist als een rekenspecialist op school.</p>
Ondersteuning van leerlingen op het gebied van een voorspelbare leeromgeving	<p>Binnen de school zijn afspraken gemaakt over het klassenmanagement en de vaste routines binnen de school. Dit op zowel didactisch, pedagogisch als organisatorisch gebied.</p>
Ondersteuning van leerlingen met een eigen leerlijn, omdat ze het niveau van 1F niet halen	<p>Voor leerlingen die het niveau 1F niet dreigen te halen, wordt een handelingsplan en/of OPP opgesteld. Hierin worden de onderwijsbehoeften van een leerling beschreven met de daarbij behorende interventies. Zij krijgen extra begeleiding en instructie van onderwijsassistenten.</p>
Ondersteuning van leerlingen met ondersteuningsbehoefte op het gebied van een uitdagende, verdiepende leeromgeving die verder	<p>We bieden een uitdagend en verdiepend aanbod in de klas en buiten de klas in de dolfijnengroep. Er is op school een specialist meer- en hoogbegaafdheid</p>

gaat dan het huidige curriculum	
Ondersteuning van leerlingen met ondersteuningsbehoefte op het gebied van gedrag	<p><u>PBS:</u></p> <ul style="list-style-type: none"> <li>- Er wordt op school preventief met SWPBS (schoolwide positive behaviour support) gewerkt ter voorkoming van gedragsproblemen. Zo zijn er helder omschreven gedragsverwachtingen, is er aandacht voor positieve groepsvorming en sociale vaardigheden.</li> <li>-Er is een reactieprocedure opgesteld voor kinderen met een extra ondersteuningsvraag</li> <li>- Er is een gedragspecialist voor advies en consultatie</li> </ul>
Ondersteuning van leerlingen met een ondersteuningsbehoefte op het gebied van motorische en/of lichamelijke beperkingen	<p>Ons recent (2017) gerenoveerde schoolgebouw beschikt over voorzieningen voor mindervaliden. Er wordt externe expertise ingezet om passende arrangementen te maken</p>
Ondersteuning van leerlingen met een ondersteuningsbehoefte bij executieve functies	<p>Executieve functies zijn verweven in de dagelijkse onderwijspraktijk. Daarnaast is er extra aandacht voor de executieve functies binnen de dolfijnengroep.</p>
Samenwerking met (externe) partners	<p>Samenwerking is schoolspecifiek ingericht in de SPIL zorgstructuur. Er is een doorgaande lijn in taalaanbod van peuterspeelzaal/kinderdagverblijf naar de basisschool. Tevens werken we samen met de Salto-expertisedienst</p>
<b>Specifieke hulpvragen t.a.v. dekkend netwerk in werkgebied samenwerkingsverband PO Eindhoven (indien van toepassing)</b>	
Ondersteuning van leerlingen met een ondersteuningsbehoefte in de combinatie meer- en hoogbegaafdheid en gedrag	<p>Er is een meer- en hoogbegaafdheidsspecialist in de school. Op het moment dat het reguliere aanbod onvoldoende mogelijkheden geeft om een leerling nieuwe kennis en vaardigheden aan te bieden, stelt school haar aanbod bij. In het beleidsstuk meer en hoogbegaafdheid wordt beschreven wat we verstaan onder meer/-hoog begaafdheid, hoe het wordt vastgesteld, hoe het onderwijsaanbod wordt aangepast, welke materialen daarbij worden gebruikt en welke rol de leerkracht heeft in het geheel. Indien er een combinatie is met gedragsproblematieken wordt de leerling besproken binnen het CLB en is ondersteuning vanuit de expertisedienst mogelijk.</p>
Ondersteuning van leerlingen met een ondersteuningsbehoefte ten aanzien van de Nederlandse taal (NT2)	<p>Een verrijkt taalaanbod en een divers aanbod voor taalzwakke leerlingen. Voor leerlingen met Nederlands als tweede taal zijn er mogelijkheden voor een extra taalaanbod. Voor nieuwkomers in groep 1-2 worden NT2 lessen gegeven. Wij bieden onze kinderen Engelse les aan vanaf groep 1 Er is een NT2 specialist. We zijn een taalvriendelijke school</p>
Ondersteuning van leerlingen met een	<p>Deze leerlingen worden ingebracht bij het CLB en besproken met orthopedagoog van Salto.</p>

ondersteuningsbehoefte in de combinatie zeer moeilijk leerbaar en gedrag (ZMOLK)	Vervolgens verwijzen wij de leerlingen in overleg door, zodat nader onderzoek en/of ondersteuning door externe partijen uitgevoerd of ingezet kan worden. Wij hebben hier geen passend arrangement voor.
Ondersteuning van leerlingen met een ondersteuningsbehoefte op het gebied van psychiatrie (dank aan overbelasting, hechting, trauma)	Deze leerlingen worden ingebracht bij het CLB en besproken met orthopedagoog. De expertisedienst ondersteunt ons waar nodig in trajecten m.b.t. traumasensitief onderwijs. Indien de problematiek te ingrijpend is zullen wij doorverwijzen, wij hebben geen passend arrangement voor deze leerlingen

Saltoschool Reigerlaan heeft samenwerking met verschillende partners. De samenwerking kan bestaan preventieve en curatieve overleg momenten.

De samenwerking partners zijn:

- Peuterspeelzalen (PSZ)
- Kinderdagverblijven (KDV)
- Gemeenschappelijke Gezondheidsdienst (GGD)
- Consultatiebureaus
- Huisarts
- Fysiotherapeuten
- Logopedisten
- Geestelijke Gezondheidszorg Eindhoven (GGzE)
- Psychologenpraktijken
- Leerplichtambtenaar
- Orthopedagoog van Salto
- Remedial teacher
- Dyslexie behandelaar
- Ambulante begeleiding van expertisecentra
- WIJ Eindhoven
- Veilig thuis
- Wijkagent

### **3.2 Beoordeling van de basisondersteuning**

Het volgende schema geeft weer in hoeverre de school zich op dit moment beoordeelt op de "kwaliteitsgebieden en standaarden PO Schoolniveau" (onderwijsinspectie, 2021)  
Deze beoordeling is tot stand gekomen tijdens een inhoudelijke dialoog over onderwijskwaliteit met het gezamenlijke team

Kwaliteitsgebieden en standaarden		Zichtbaar in de praktijk			
		Z	O	V	G
<b>OP</b>					
<b>Onderwijsproces</b>					
OP 1	Aanbod			x	
OP 2	Zicht op ontwikkeling			x	
OP 3	Pedagogisch – didactisch handelen			x	
OP 4	Onderwijstijd			x	
OP 6	Afsluiting		x		
<b>VS</b>					
<b>Veiligheid en schoolklimaat</b>					
VS 1	Veiligheid		x		
VS 2	Schoolklimaat				
<b>OR</b>					

<b>Onderwijsresultaten</b>					
OR 1	Resultaten			x	
OR 2	Sociale en maatschappelijke competenties		x		
<b>SKA</b>					
<b>Sturen, kwaliteitszorg en ambitie</b>					
SKA 1	Visie, ambities en doelen				x
SKA 2	Uitvoering en kwaliteitscultuur			x	
SKA 3	Evaluatie, verantwoording en dialoog				



### **3.3 Expertise binnen de school**

Op onze school hebben we de volgende expertise:

- Intern begeleiders
- Orthopedagoog
- Basisschoolcoach en lerencoach
- Gedragsspecialist
- Rekenspecialist
- Taalspecialist
- NT2-specialist
- Specialist meer-en hoogbegaafdheid
- Lichamelijke opvoeding
- Specialist Het jonge kind

### **3.4 Doelgroepen**

#### **Leer- en ontwikkelingsondersteuning**

Leer- en ontwikkelingshulpvragen kunnen betrekking hebben op intellectuele hulpvragen, leerachterstand, ontwikkeling hulpvragen, taalhulpvragen (algemeen en specifiek) en ontwikkelingsvoorsprong

#### **Fysiek medische ondersteuning**

Fysieke en medische hulpvragen kunnen betrekking hebben op het gehoor, zicht, spraak, motorische problemen en gezondheid.

#### **Sociaal emotioneel en gedragsondersteuning**

Sociaal-emotionele hulpvragen kunnen betrekking hebben op (faal)angst, teruggetrokkenheid, zelfvertrouwen, weerbaarheid, positie in de groep en contact name (dit zijn leerlingen die emotioneel moeite hebben met het maken en houden van contact, het invoelen van emoties en dit kunnen toepassen).

Gedragshulpvragen kunnen betrekking hebben op overactief, impulsief, naar binnen gericht, naar buiten gericht, opvallend en storend gedrag en emotieregulatie.

#### **Ondersteuning in de thuissituatie**

Bij problemen in de thuissituatie kan het gaan om scheidingsproblematiek, onderstimulering, pedagogische en fysieke verwaarlozing, overbescherming en fysiek geweld.



Vijf IVO velden	4.2.1 Leer- en ontwikkelingsondersteuning	4.2.2 Fysiek medische ondersteuning	4.2.3 Sociaal emotioneel en gedragsondersteuning	4.2.4 Ondersteuning in de thuissituatie
<b>Algemeen</b>	De school heeft ervaring met het begeleiden van leerlingen met leerachterstand (IQ tussen 70 en 80) en een ontwikkelingsvoorsprong op cognitief gebied (IQ >130).	De school heeft ervaring met met diverse lichte fysieke medische belemmeringen en ziekten.	De school heeft ervaring met het begeleiden van leerlingen met diverse ontwikkelingsstoornissen en sociaal emotionele problematiek.	De school heeft ervaring met het begeleiden van leerlingen met problemen in de thuissituatie.
<b>Aandacht en tijd</b>	<ul style="list-style-type: none"> <li>-Eigen leerlijn (OPP)</li> <li>-Wekelijks individuele instructie op niveau.</li> <li>-Verwerkingsopdrachten op niveau.</li> <li>-Extra begeleiding bieden bij het plannen en organiseren van het werk.</li> </ul>	<ul style="list-style-type: none"> <li>- OPP</li> <li>-De school hanteert een protocol medisch handelen en medicijnverstrekking.</li> </ul>	<ul style="list-style-type: none"> <li>-OPP</li> <li>- Per leerling wordt individueel bekeken wat de onderwijsbehoeften zijn.</li> <li>- Extra begeleiding bieden op sociaal emotioneel vlak, b.v. voor structureren situaties.</li> </ul>	<ul style="list-style-type: none"> <li>-OPP</li> <li>-De intern begeleiders voeren gesprekken met leerlingen die behoefte hebben aan een klankbord.</li> </ul>
	Op basis van de onderwijsbehoeften van het kind kan de school zware ondersteuning aanvragen binnen het Saltobestuur. Op basis daarvan kan er extra begeleiding en/of materiaal toegekend worden.			
<b>Onderwijsmaterialen</b>	-De school bezit een uitgebreide orthotheek met materialen en boeken op cognitief gebied, zoals remediërende en verrijkende materialen.	<ul style="list-style-type: none"> <li>- Hulpmiddelen, zoals b.v. soloapparatuur, iPad, Daisy speler, verstelbare tafel, extra verlichting.</li> <li>- De school bezit een uitgebreide orthotheek met materialen en boeken op motorisch gebied</li> </ul>	- De school bezit een uitgebreide orthotheek met materialen en boeken op sociaal emotioneel gebied.	- De school bezit een uitgebreide orthotheek met boeken ten aanzien actuele onderwerpen, b.v. scheiding, rouwverwerking.
<b>Ruimtelijke omgeving</b>	Extra begeleiding wordt zoveel mogelijk in de eigen groep verzorgd. Indien de begeleiding privacy gevoelig is, wordt deze in een andere ruimte verzorgd.			
<b>Expertise</b>	-Bespreking en observatie door intern begeleiders.	-Bespreking en observatie door intern begeleiders.	-Bespreking en observatie door intern begeleiders. -Trainingen bijv. Kids Skills, mindfulness,	-Bespreking en observatie door intern begeleiders.

	-bespreking en observatie door specialisten (rekenen, taal, hoogbegaafdheid)		SoVa training, Rots en Water, Remweg, TOM training.	
	Leerkrachten, onderwijsassistenten, intern begeleiders (expertise beschreven in hoofdstuk 3.4) Samenwerkingspartners (beschreven in hoofdstuk 3.1) Ouders			

## 4. Grenzen aan de mogelijkheden van ons onderwijs

Het onderwijsteam van Saltoschool Reigerlaan verzorgt onderwijs aan leerlingen met uiteenlopende onderwijs- en zorgbehoeften. De basisondersteuning die de school biedt is beschreven in hoofdstuk 3. In hoofdstuk 4 is de zware ondersteuning beschreven, aan leerlingen met een specifieke onderwijsbehoefte. Soms hebben leerlingen een specifieke onderwijsbehoefte die school niet (langer) kan bieden. In dit hoofdstuk gaan we hier verder op in.

Indien de basisondersteuning van Saltoschool Reigerlaan niet passend is bij de onderwijsbehoefte van een nieuwe leerling, spelen de volgende voorwaarden een rol bij weigering of plaatsing;

- de verwachtingen van ouders dienen helder te zijn;
- de onderwijsbehoefte van de leerling zijn kaart gebracht;
- de school heeft de mogelijkheid om de gewenste zware ondersteuning vorm te geven;
- de balans tussen groepsgrootte, kenmerken van de groep komen niet in het geding, door de onderwijsbehoefte van betreffende leerling.

Saltoschool Reigerlaan kan geen onderwijs bieden aan;

- Leerlingen die door capaciteit, gedrag, ziekte of beperking niet in staat is klassikaal onderwijs te volgen;
- Leerlingen die gevaar of risico vormt voor zijn veiligheid of die van anderen;
- Leerlingen waar de ontwikkeling stagneert en het welbevinden in het geding is.

Indien de school niet kan tegemoetkomen aan de onderwijsbehoefte van een leerling kan de school – in overleg met de ouders – stappen ondernemen voor verwijzing naar een passende school, conform de wettelijke kaders.

## 6. Ambities

### Algemene ambitie van de school:

Saltoschool Reigerlaan wil een school zijn voor met name alle kinderen uit de directe woonomgeving, passend bij het Salto uitgangspunt dat de school spil in de wijk is. Om die reden willen we bij alle kinderen, met name uit het primaire voedingsgebied, zorgvuldig bekijken of wij het onderwijs kunnen bieden dat zij nodig hebben. Daarbij rekening houdend met de grenzen, die beschreven staan in hoofdstuk 5.

### Ambitie op het niveau van basisondersteuning;

Voor onze ambities verwijzen we u naar ons schoolplan 2021-2025 en de daaraan gekoppelde jaarplannen.

### Scholing op het niveau van basisondersteuning;

Voor onze scholing verwijzen we u naar ons schoolplan 2021-2025 en de daaraan gekoppelde jaarplannen.

### Ambitie op het niveau van zware ondersteuning;

Voor onze ambities verwijzen we u naar ons schoolplan 2021-2025 en de daaraan gekoppelde jaarplannen.

### Scholing op het niveau van zware ondersteuning

Voor onze scholing verwijzen we u naar ons schoolplan 2021-2025 en de daaraan gekoppelde jaarplannen.